



Kalkstensbrott för byggnadssten, Mølner samfældhet.



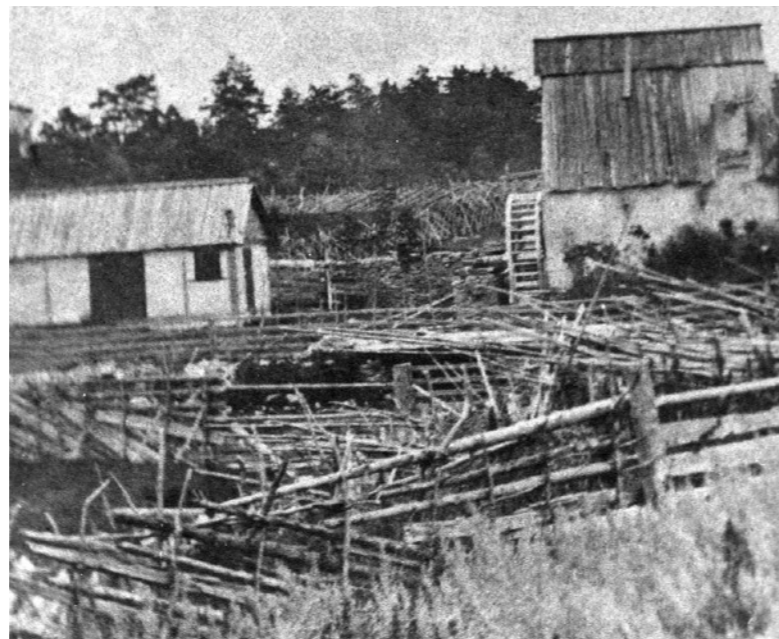
Turbin till skvaltkvarn. Tekniska museet.

Vattensågar och kvarnar

Vattensågar och kvarnar utnyttjade vattenkraften från utloppen av myrarna. Skvaltkvarnarna som drevs av en liggande turbin med direkt drift av övre kvarnstenen var troligen en början som sedan utvecklades till vattenkvarn eller såg med stående underfallshjul. Större energimängd kunde tas ut och kvarn, vadmalsvalka och ramsågar byggdes.

Kända platser för vattensågar och vattenkvarnar i Väste vid laga skifte 1870-90 är: Haltarve ramsåg och ägdes av Haltarve, Skradarve och Smide samt Hagelheim i Guldrupe gemensamt och som låg på gränsen till Guldrupe och var vida känd för sin sakta gång. Se *Haltarve*.

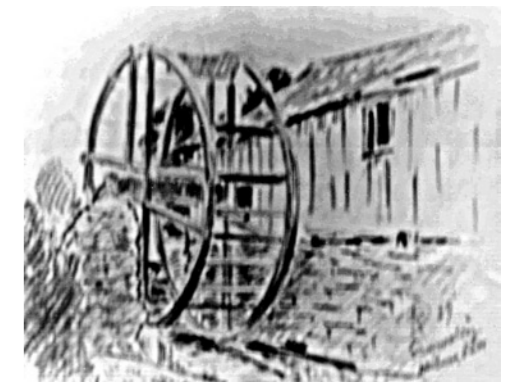
Mølner å som får sitt tillflöde från Hejde träsk har haft 2 ramså-



Mølner vattenkvarn.



Skifteskarta från år 1888



Mølner såg.



Mølner såg. Dammanläggning.



Mølner såg. Rester av maskineriet.



Magnuse såg. Dammanläggning.

gar. Mølner såg som även hade valka och ägdes år 1888 gemensamt av Mølnergårdarna och Magnuse såg som ägdes gemensamt av Magnusegårdarna.

Oskar Jakobsson Mølner ägde ensam en vattenkvarn där kvarnverket var utrustat med 4 par stenar och grynverk. Han ägde även en såg som låg cirka 300 m norr om gården utrustad med ångmaskin och cirkelsåg. Varje vattensåg och kvarn hade egna dammvallar.

Uppströms Norrbys damm på Bäcks 1:1 var det en vattensåg vid förra